



Издаётся с октября 1932 года

РОДНОЙ КРАЙ

Вторник,
6 февраля 2018 года

Общественно-политическая газета Хвастовичского района Калужской области

№№ 8-9 (10437-10438)

ОТЧЁТ ГЛАВЫ РАЙОННОЙ АДМИНИСТРАЦИИ

В пятницу, 9 февраля, в 14.00 в Большом зале РДК «Юбилейный» состоится отчёт главы администрации МР «Хвастовичский район» С. Е. Веденкина перед населением о работе в 2017 году, перспективах и планах.

Приём граждан

9 февраля с 11 часов в здании администрации МР «Хвастовичский район» приём граждан

будет вести министр здравоохранения области К. Н. БАРАНОВ.

Предварительная запись по телефону: 91-4-30.

РАБОТЫ ПО ЛИКВИДАЦИИ ПОСЛЕДСТВИЙ МОЩНЕЙШЕГО СНЕГОПАДА ИДУТ КРУГЛОСУТОЧНО

Министерство строительства и ЖКХ Калужской области круглосуточно организует оперативное взаимодействие служб, задействованных в ликвидации последствий мощнейшего снежного циклона.

Специалисты МРСК Центра и Приволжья, аварийно-восстановительной службы региона, МЧС по Калужской области, начиная с раннего утра 4 февраля и до настоящего времени, продолжают устранять обрывы проводов, спровоцированные обильным мокрым снегом, налипшим на проводах и деревьях.

Наиболее пострадавшими районами от стихии стали Истринский, Боровский, Медынский, Жуковский, Перемышльский, Тарусский, Ферзиковский, Малоярославецкий.

В воскресенье в ликвидации аварийных ситуаций было задействовано 33 резервных источника электроснабжения общей мощностью 2,9 мегаватта филиала «Калугаэнерго». Кроме того в ликвидации последствий снегопада участвуют

специалисты аварийно-восстановительной службы Калужской области, её 3 передвижные дизель-генератора мощностью 2х500 кВт и 30 кВт, 3 бригады, 6 единиц техники, а также дизель-генераторы муниципальных образований для временного электроснабжения социально-значимых объектов - водозаборов, котельных.

В настоящее время в большую часть обесточенных населённых пунктов области электричество уже поступает. Продолжаются работы по восстановлению сети 10 кВ и по отдельным заявкам на сети 0,4 кВ во всех пострадавших районах области.

Ситуация находится под постоянным контролем министерства строительства и жилищно-коммунального хозяйства региона, МЧС по Калужской области и МРСК Центра и Приволжья.

Министерство
строительства
и ЖКХ Калужской
области.

ГЛАВНАЯ ТЕМА

НАШИ ПРЕДЛОЖЕНИЯ

Продолжается приём заявок о включении общественной территории, подлежащей благоустройству в 2018 году, в муниципальную программу "Формирование комфортной городской среды на 2018-2022 годы" на территории села Хвастовичи. Напомним, что данная программа находится под особым контролем депутатов Законодательного Собрания Калужской области. Жители районного центра активно голосуют и обсуждают, что нужно делать в первую очередь, чтобы жизнь стала комфортнее. Активно в обсуждении участвуют представители законодательной власти села - депутаты Сельской Думы СП "Село Хвастовичи".

С. Н. Мосин, депутат Сельской Думы СП "Село Хвастовичи":

Приятно видеть, как с каждым годом родное село становится красивее, современнее. Участие в программе "Комфортная городская среда" будет способствовать дальнейшим положительным изменениям во внешнем виде райцентра. Конечно, сложно решить, какой объект благоустроить в первую очередь: хочется сделать очень многое. Но, считаю, что, прежде всего, необходимо уделить внимание расширению тротуарной сети по улицам Хвастови-



Александр Юрьевич Иванов поддерживает своего депутата Сельской Думы в том, что селу необходимы тротуары.

чей. В настоящее время временные и комфортные тротуары проложены лишь в центре села и по нескольким его улицам. А такие большие, многочисленные и широкие улицы, как Димитрова, Кирова, Рабочая, Лялякова и другие лишены тротуаров. Пешиеходы вынуждены ходить по обочине или проезжей части, что довольно опасно, особенно зимой, когда обочины из-за снега становятся уже. Как я уже сказал, улицы большие и населённые, и детей там проживает довольно много. Родителям будет намного

спокойнее провозжать детей в школу, если на этих улицах будет проложен тротуар, который, конечно, будет поддерживаться в надлежащем состоянии зимой, в снегопады. Особенно часто приходится волноваться за детей - учеников, которые возвращаются с тренировок пешком. Да и молодым мамам с колясками приятнее и безопаснее будет прогуливаться именно по тротуару, а не по обочинам дороги.

Ольга ПОМОЗИНА.
Фото Елены
ПАРШИКОВОЙ.

Официально

Рейтинговое голосование при выборе проектов реконструкции общественных пространств - обязательное условие реализации проекта "Формирование комфортной городской среды"

31 января в Калуге состоялась пресс-конференция министра строительства и жилищно-коммунального хозяйства области Егора Виркова, Городского Головы Калуги Константина Горбцова, председателя Народного Совета "Правобережья" Эльвиры Капитоновой. Обсуждались вопросы реализации федерального проекта "Формирование комфортной городской среды", в частности, организации проведения рейтингового голосования по выбору общественных терри-

торий, которые будут благоустроены в 2018 году. Министр строительства и жилищно-коммунального хозяйства области Егор Вирков отметил, что в 2018 году рейтинговое голосование при выборе проектов реконструкции общественных пространств стало обязательным условием реализации федерального приоритетного проекта "Формирование комфортной городской среды".

"В этом году впервые состоит-

ся рейтинговое голосование по выбору общественных пространств для благоустройства. Рейтинговое голосование в обязательном порядке проводится в муниципальных образованиях с численностью более 20 тысяч человек. В Калужской области это города: Калуга, Обнинск, Малоярославец, Людиново, Киров, Балабаново. Дополнительно в рейтинговом голосовании участвуют Белоусово, село Восход Жуковского района, посёлок

Еленский Хвастовичского района, посёлок Дегчино, село Перемышль и город Таруса", - пояснил он.

Отмечалось, что на территории региона до 9 февраля идёт сбор предложений от граждан. Предложения собираются как на интернет-порталах, так и в местах, активно посещаемых горожанами, где установлены специальные урны для приёма предложений.

В дальнейшем предложения проанализирует специальная комиссия и начнётся разработка дизайн-проектов, определение организаций, которые будут разрабатывать указанные проекты.

В это же время будет утверж-

дён и опубликован в СМИ перечень общественных территорий, предложенных горожанами, голосование по которым состоится в марте 2018 года.

Справочно:

На реализацию проекта в 2018 году предусмотрено 360,6 млн рублей, в том числе из федерального бюджета 152,4 млн рублей.

В областном бюджете на 2018 год предусмотрено более 208 млн рублей, что на 140 млн рублей больше, чем было необходимо по условиям софинансирования.

За 5 лет реализации проекта предстоит навести порядок в более чем 3300 дворах (3371) и на более 300 (325) общественных территориях.

Министерство внутренней политики и массовых коммуникаций Калужской области. Официальная информация доступна на сайте областной администрации: <http://www.admoblkaluga.ru/main/news/events/>

ГЛАВНАЯ ТЕМА

ПРИЁМ ВЕДЁТ ДЕПУТАТ

В конце января депутат Законодательного Собрания области С. А. Фадеев посетил Хвастовичский район.

Сергей Алексеевич частый гость в нашем районе, неоднократно посещал он и образовательные, и медицинские учреждения района, выслушивал просьбы и пожелания жителей района, помогал кому словом, кому - делом.

Как отметил С. А. Фадеев, жителей многих районов области, в которых он бывал с рабочими визитами, волнуют в большей степени вопросы жилищного и социального



характера: благоустройство дворов, ремонт помещений общего пользования в многоквартирных домах, жилищные вопросы, а также вопросы предоставления и расчё-

та льгот на оплату коммунальных услуг и предоставляемых ресурсов (водо- и газоснабжение, электричество). Жителей Хвастовичского района также волнуют вопросы подобного характера: начисление льгот педагогам, качество строительства и ремонта жилых помещений, льготы по оплате взносов в Фонд капитального ремонта и другие. Ни один вопрос или проблема, с которыми обратились жители района к Сергею Алексеевичу, не остался без рассмотрения.

Также Сергей Алексеевич положительно прокомментировал работу местной районной администрации: "Представители исполнительной власти Хвастовичского района знают о многих, если не сказать, всех проблемах населения района, владеют информацией. Именно поэтому работать в Хвастовичском районе легко, всегда можно уточнить интересующие данные, а не ждать, когда эта информация о людях и их проблемах будет собрана. Потому и вопросы решаются быстрее".

Также С. А. Фадеев отметил, что жители нашего района обращаются к нему с проблемами, которые, действительно, не могут решить

сами, на районном уровне. "В некоторых районах области ко мне приходят и жалуются на грязь в подъездах или около них, на валяющийся мусор на детских площадках и в других общественных местах. На это я обычно спрашиваю: кто этот мусор набросал? Кто должен приехать и помыть подъезд, собрать вокруг него бутылки и фантики? И люди понимают, что мусорят сами, а значит, и убирать должны сами. В Хвастовичском районе подобных жалоб нет. Это радует - жители района ответственные. И на внешнем виде улиц сёл и деревень района это отражается положительно: здесь чисто и уютно".

Наш корр.

7 февраля - День зимних видов спорта в России

Не так давно было решено учредить новый Всероссийский праздник - День зимних видов спорта. В 2015 году страна его отметила впервые, а дата празднования, 7 февраля, была выбрана не случайно.

Об идее этого праздника и решении отмечать его ежегодно заявил президент Олимпийского комитета России Александр Жуков. Он пояснил, что День зимних видов спорта - это праздник, посвящённый XXII зимним Олимпийским играм, которые проходили в Сочи и стали важным событием для всей страны. Поэтому и дату этого праздника решено было приурочить к годовщине открытия Сочинской Олимпиады.

Этот праздник - не только дань уважения профессиональным спортсменам, но и пропаганда здорового образа жизни среди всех слоёв населения, привлечение к занятиям физкультурой и спортом как можно большего числа людей, в первую очередь - подрастающего поколения.



Хвастовичи.

Хоть этот праздник и новый для России, но в рамках его празднования в нашем районе уже не первый год проводятся спортивные мероприятия. Прежде всего, это традиционные соревнования лыжников и хоккеистов. Итак, Неделя здоровья в Хвастовичском районе будет проходить с 12 по 18 февраля. И как её проведут дети?

Неделя здоровья пройдёт в Терёбенской школе, которая

живёт насыщенной спортивной жизнью.

И уже сейчас в школе проходят спортивные мероприятия, посвящённые Дню зимних видов спорта.

Как сказала Л. В. Афонина, ответственная за воспитательную работу, "проводя мероприятия, мы ежегодно стараемся наполнять их новым содержанием, привлекаем к подготовке учащихся, родителей. Стало уже традиционной в нашей

школе военно-спортивная игра "Зарница". Главная цель педагогов - показать ребятам незаменимую ценность здоровья человека, вызвать у них желание сохранять и укреплять его".

В школе на первом этаже оформлена выставка, которая посвящена спорту, был просмотр мультфильмов о спорте, проведены спортивная викторина, конкурс рисунков и декоративно-прикладного искусства (вышивка, панно), прошли классные часы с 1 по 11 класс на тему "Гордость российского спорта", "Зимние виды спорта". 30 января в школе прошла волонтерская акция "Мы за здоровый образ жизни", а 1 февраля прошёл урок на свежем воздухе "Здоровье - это здорово".

В детском саду "Буратино" также утверждён план Недели здоровья. Будут проведены спортивные мероприятия, направленные на укрепление здоровья детей, развитие двигательной культуры, приобщение детей и родителей к здоровому образу жизни. А также будут проходить спортивные развлечения "День санного спорта" - в младших группах, "День скелетона" - в средних группах, "День спортивных игр" - в старших группах, спортивный праздник "Малые олимпийские игры" - в подготовительных группах.

При организации Недели здоровья в детском саду большое значение имеет работа с родителями. Это участие в некоторых мероприятиях, анкетирование родителей и консультации. И, как показывает практика, пропаганда здорового об-



Хвастовичи.

раза жизни среди родителей способствует тому, что они стараются больше внимания уделять своему здоровью и здоровью своих детей: занимаются с ними физкультурой, выполняют элементарные упражнения, гимнастику, записывают детей в спортивные секции.

Неделя здоровья пройдёт в каждой школе и каждом детском дошкольном учреждении увлекательно и интересно.

* * *

27 января на спортивной базе детско-юношеской школы "Орлёнок" состоялась Зимняя спартакиада пенсионеров Калужской области.

В программу Спартакиады были включены лыжные гонки и дартс, а также был организован творческий конкурс песен и

частишек на спортивную тематику.

Наш Хвастовичский район в спартакиаде принял активное участие. Нашу команду представляли В. Шашкова, Л. Савочкина, Л. Пиляева, А. Корзинкин, В. Шашков, М. Хватов, В. Тишкин.

Наша команда выступила успешно, заняв пятое место, и первое место - среди муниципальных образований.

В. Тишкин и М. Хватов заняли первое и третье места соответственно в дартсе, а супруги Шашковы - четвёртое и пятое места в лыжных гонках.

Весело и достойно наша команда выступила и в художественной самодеятельности под руководством гармониста В. Тишкина.



Терёбень.



Терёбень.



Калуга.

Елена ПАРШИКОВА. Фото автора и из архива Людмилы Пиляевой.

Наши интервью

ОПАСНОЕ МОЛОКО

На страницах нашей газеты мы не раз поднимали тему лейкоза коров, но касались, как правило, состояния здоровья скота в СПК и СХА района. Стоит отметить, что все сельхозпредприятия нашего района признаны неблагополучными по лейкозу. О том, как обстоят дела в частном секторе, мы поговорили с главным ветеринарным врачом ГБУ "Хвастовичская станция по борьбе с болезнями животных" Татьяной Алексеевной МОСИНОЙ.



- Татьяна Алексеевна, расскажите кратко, что это за болезнь такая - лейкоз. Чем он опасен для коров, какие негативные последствия несёт?

- Лейкоз - хроническое инфекционное заболевание, которое впоследствии вызывает изменения в клетках крови, переходящие в опухолевидные поражения органов и тканей. Лейкозом болеет КРС всех возрастов. Вызывается болезнь вирусом лейкоза КРС. Данное заболевание неизлечимо, и нет средств профилактики против лейкоза. Источником инфекции служат заражённые и больные данной болезнью животные, вирус передаётся через кровь. Заражение происходит при контакте здорового животного с инфицированным или больным (совместные выпас и содержание, а также при несоблюдении ветеринарно-санитарных правил). У больного животного наблюдается увеличение лимфоузлов, снижение продуктивности, животное истощено.

- Может ли человек заразиться лейкозом КРС при работе с больными животными, ухаживая за коровой в личном подворье? Несёт ли данное заболевание опасность для человека?

- На данный момент нет доказательств, что человек может заразиться лейкозом КРС, но нельзя однозначно утверждать, что для людей эта болезнь не представляет никакой опасности. Количество онкологических заболеваний у людей в последние годы увеличилось в разы. Кто знает, с чем это связано...

- Получается, если корова больна или заражена лейкозом, молоко от неё пить нельзя?

- Вирус лейкоза способен выделяться с молоком коровы, лейкозные клетки и продукты метаболизма имеют ярко выраженные канцерогенные свойства. Потому молоко от больных лейкозом коров пить категорически нельзя, молоко же инфицированных коров перед употреблением необходимо прокипятить в течение 15 минут. В сыром виде такое молоко пить нельзя.

- Насколько лейкоз распространён среди крупного рогатого скота в частном секторе в нашем районе?

- В частном секторе в Хвастовичском районе более 50%

коров инфицировано лейкозом. В прошлом году в частных подворьях было выявлено 4 больных коровы, которые все сразу были сданы на мясокомбинат.

- Как же быть тем, у чьих коров обнаружен лейкоз?

- Инфицированных животных можно держать на личных подворьях, а вот больные подлежат немедленной сдаче на мясокомбинат.

- А как защитить своё здоровье потребителям - тем, кто предпочитает не магазинное молоко, а "свойское"?

- Как ветеринарный работник, хочу напомнить жителям района, что торговля молоком и молочными продуктами разрешена только на рынке, где соблюдается ряд условий (наличие холодильников и прочие). Частникам, желающим продавать молоко и молочные продукты со своего подворья, необходимо соблюдать ряд правил и требований (одним из данных требований, кстати, является ежеквартальное обследование КРС на лейкоз). Ну, а покупатели при приобретении молока и молочной продукции могут проверить наличие необходимых документов у продавца. За более подробной информацией можно обратиться в ГБУ "Хвастовичская станция по борьбе с болезнями животных".

Также хочу обратить внимание жителей района на то, что приобретение животного КРС частному лицу возможно только при обязательном согласовании с государственной ветеринарной службой и только в благополучных по лейкозу районах.

- Ну, а что делать с мясом? Ведь данному заболеванию подвержены и телята. Можно ли есть мясо больных или заражённых животных?

- Я уже говорила, что больные лейкозом животные подлежат незамедлительной сдаче на мясокомбинаты для последующей переработки. Мясо коров и телят перед продажей, как и положено, должно пройти ветеринарно-санитарную экспертизу, на основании результатов которой делается заключение о пригодности мяса для употребления в пищу. В любом случае, говядину и телятину можно употреблять в пищу только после длительной термической обработки.

Беседовала
Ольга ПОМОЗИНА.

4 февраля - Всемирный день борьбы с раком

СВОЕВРЕМЕННОЕ ВЫЯВЛЕНИЕ - ЗАЛОГ ВЫЗДОРОВЛЕНИЯ

Рак - это общее обозначение более 100 болезней, которые могут поражать любую часть тела. Иногда для обозначения этих заболеваний используются также такие термины, как злокачественные опухоли или новообразования. Характерным признаком рака является быстрое образование аномальных клеток, прорастающих за пределы своих обычных границ и способных проникать в близлежащие части тела и распространяться в другие органы. Этот процесс называется метастазом. Именно метастазы являются основной причиной смерти от рака.

РАК МОЛОЧНОЙ ЖЕЛЕЗЫ

Число погибающих от этого заболевания составляет приблизительно половину от общего количества заболевших. Смертность от рака груди могла бы быть значительно ниже, если бы во всех странах проводились массовые профилактические обследования населения (скрининг) с целью более раннего выявления излечимых форм рака груди.

Как выявляют рак молочной железы?

Основным методом раннего выявления рака молочной железы является рентгеновское исследование - маммография. Регулярное проведение этого исследования позволяет обнаружить опухоль на ранней стадии. Для подтверждения диагноза при наличии образования в молочной железе также проводят маммографию. Дополнительно всегда проводят обследование с помощью ультразвука (УЗИ) и

пункцию молочной железы (биопсию). Для оценки распространённости опухолевого процесса используется скинтиграфия костей (радиоизотопное исследование), ультразвуковое исследование органов брюшной полости, рентгенография лёгких, компьютерная томография и др.

Основным лечением рака молочной железы является комплексное лечение. Данный подход предполагает использование оперативного вмешательства (чаще всего это удаление всей молочной железы - мастэктомия), применения химиотерапии, гормонотерапии и лучевой терапии. При ранних стадиях рака возможно только операция. При больших опухолях и/или наличии метастазов в регионарных лимфоузлах (в основном в подмышечной впадине) одной операцией не обойтись. Необходимо проведение лучевой и химиотерапии. Выбор метода лечения определяется многими факторами - строением опухоли, темпом её роста, возрастом больной, функцией яичников и др.

Выбор метода лечения определяется многими факторами - строением опухоли, темпом её роста, возрастом больной, функцией яичников и др.

РАК ЛЁГКИХ

Рак лёгких - злокачественное образование, развивающееся из поражённого эпителия лёгких. Несмотря на качественный прогресс медицинских технологий, смертность от этого заболевания сегодня всё ещё очень высока (85% от числа заболевших).

Мужчины подвержены этой патологии в большей степени, чем женщины.

Симптомы рака лёгкого могут отличаться в зависимости от ряда факторов, главными среди которых являются следующие: место, где возникает первичная опухоль - в бронхе (центральный рак) или в ткани лёгкого (периферический рак), степень сдавливания соседствующих с опухолью органов, наличие метастазов.

Немного иначе проявляет себя периферический рак лёгких. На начальном этапе развития опухоли течение заболевания почти бессимптомно. Иногда

такой рак удаётся случайно обнаружить во время плановых рентгенологических обследований. Лишь с развитием заболевания (увеличение размеров опухоли и возникновение сопутствующего воспаления смежных тканей) появляются заметные симптомы: кашель, боль в груди, температура, слабость.

Диагностика рака лёгких на раннем этапе развития болезни представляет сложность, поскольку данные исследований не всегда могут в необходимой мере отражать развитие ракового процесса, либо быть принятыми за совсем другое заболевание, например, воспаление лёгких.

Основным методом обнаружения карциномы лёгкого является рентгенологическое исследование. Центральный рак лёгких может вызвать сужение бронха и нарушение вентиляции определённого участка лёг-

кого, что на снимке может выглядеть в виде зоны с уменьшенной прозрачностью или расширенным сосудистым рисунком. Дальнейшее прогрессирование бронхиальной непроходимости может вызвать пневмонию. С целью уточнения диагноза в диагностике рака лёгких активно используются компьютерная томография (КТ), магнитно-резонансная томография (МРТ), позитронно-эмиссионная томография (ПЭТ), ангиография, сканирование костей.

В современной медицине выделяют три основных метода лечения рака лёгких: хирургическое лечение, лучевая терапия, химиотерапия. В лечении пациента они могут использоваться как по отдельности, так и в различных сочетаниях (комбинированное лечение). Выбор того или иного метода лечения зависит от многих факторов, основными из которых однако, является стадия рака лёгкого и состояние пациента.

ЧТО ТАКОЕ МЕЛАНОМА?

Меланома - это наиболее агрессивный рак кожи. Он излечим при раннем диагностировании и смертелен, если обнаруживается слишком поздно.

Меланома - опухоль, которая развивается из клеток, участвующих в окраске кожи. Эти клетки, меланоциты, под действием ультрафиолета вырабатывают окрашивающее вещество - меланин. Они также находятся в большом количестве в родинках. Перерождение меланоцитов происходит в результате воздействия многих факторов: ультрафиолетовой радиации, механической травмы, термических или химических ожогов и т. д. Меланома более опасна, чем другие виды рака кожи, так как быстро даёт метастазы и захватывает другие органы через кровеносные сосуды и лимфатические узлы.

Меланома чаще встречается у женщин, чем у мужчин. У женщин она, как правило, поражает ноги, у мужчин наибольшему риску подвергается туловище. Мужчины, работающие

на открытом воздухе, должны также обращать внимание на затылок, уши и лицо.

Безусловно, меланома - страшное, агрессивное заболевание, но диагностика на ранних стадиях позволяет победить болезнь. Поэтому обращайтесь внимание на состояние своей кожи, и особенно родинок.

Для обнаружения подозрительной опухоли используется правило фигаро:

- форма - возвышающаяся над уровнем кожи;
- изменение размеров, ускорение роста;
- границы неправильные, края изрезанные;
- асимметрия - одна половина опухоли отличается от другой;
- размеры - крупные, диаметр опухоли обычно превышает 5 мм;
- окраска - неравномерная.

При помощи регулярного самостоятельного осмотра (2-3 раза в год) можно кон-

тролировать состояние уже имеющихся и вновь появляющихся родинок. В случае каких-либо изменений или сомнений необходимо обратиться к дерматологу.

Тепло и приятно, порой, погреться на солнышке, но его лучи могут оказаться опасными для здоровья, спровоцировав развитие многих видов рака кожи. С тех пор, как стало модным возвращаться из отпуска хорошо загоревшим, с каждым годом число заболеваний раком кожи растёт.

Рак кожи берёт начало в нашем прошлом. Всегда, с самого детства, нужно принимать меры защиты кожи от солнца. Даже в пасмурную погоду не следует пренебрегать солнцезащитными кремами, не нужно, в угоду моде, "обуваться" на солнцезащитные очки, также, как и головной убор с широкими полями, - обязательный атрибут в солнечную погоду.

По материалам ГБУЗ КО "Калужский областной Центр медицинской профилактики".

Муниципальный район "Хвастовичский район" Калужской области
Районное Собрание

РЕШЕНИЕ

от 30.01.2018 г.

№ 197

Об определении границ прилегающих к некоторым организациям и объектам территорий, на которых не допускается розничная продажа алкогольной продукции

В соответствии с Федеральным законом от 6 октября 2003 года № 131-ФЗ "Об общих принципах организации местного самоуправления в Российской Федерации", Федеральным законом от 22 ноября 1995 года № 171-ФЗ "О государственном регулировании производства оборота этилового спирта, алкогольной и спиртосодержащей продукции и об ограничении потребления (распития) алкогольной продукции", Постановлением Правительства Российской Федерации от 27 декабря 2012 года № 1425 "Об определении органами государственной власти субъектов Российской Федерации мест массового скопления граждан и мест нахождения источников повышенной опасности, в которых не допускается розничная продажа алкогольной продукции, а также определения органами местного самоуправления границ, прилегающих к некоторым организациям и объектам территорий, на которых не допускается розничная продажа алкогольной продукции", Районное Собрание МР "Хвастовичский район" РЕШИЛО:

1. Утвердить Порядок определения границ прилегающих к некоторым организациям и объектам территорий, на которых не допускается розничная продажа алкогольной продукции (Приложение 1).
2. Утвердить перечень организаций и объектов, на прилегающих территориях к которым, не допускается розничная продажа алкогольной продукции (Приложение 2).
3. Утвердить схемы границ прилегающих территорий к некоторым организациям и объектам, на которых не допускается розничная продажа алкогольной продукции, для каждой организации и объекта, согласно приложению 2 к настоящему решению, на территории МР "Хвастовичский район" (Приложение 3).
4. Администрации МР "Хвастовичский район" обеспечить размещение настоящего Решения на официальном сайте МР "Хвастовичский район".
5. Настоящее решение вступает в силу после его официального опубликования.

Глава муниципального района
"Хвастовичский район"
И. И. МАКАРКИН.

Приложение 1 к Решению Районного Собрания МР "Хвастовичский район" "Об определении границ прилегающих к некоторым организациям и объектам территорий, на которых не допускается розничная продажа алкогольной продукции" от 30.01.2018 г. № 197

ПОРЯДОК определения границ прилегающих к некоторым организациям и объектам территорий, на которых не допускается розничная продажа алкогольной продукции

1. Настоящий Порядок определения границ прилегающих к некоторым организациям и объектам территорий, на которых не допускается розничная продажа алкогольной продукции (далее - Порядок), устанавливает способ расчета и минимальные значения расстояний от детских, образовательных, медицинских организаций, объектов спорта, оптовых и розничных рынков, вокзалов и иных мест массового скопления граждан, и мест нахождения источников повышенной опасности, объектов военного назначения, до границ прилегающих территорий, на которых не допускается розничная продажа алкогольной продукции.
2. Минимальные значения расстояний от организаций и (или) объектов, указанных в пункте 1 настоящего Порядка до границ прилегающих территорий, на которых не допускается розничная продажа алкогольной продукции, составляет 20 метров.
3. Способ расчета расстояний от организаций и (или) объектов, указанных в пункте 1 настоящего Порядка до границ прилегающих территорий, на которых не допускается розничная продажа алкогольной продукции, определен следующим образом:

- 3.1. При наличии обособленной территории у объекта, указанного в пункте 1 настоящего Порядка, расстояние определяется по радиусу (кратчайшее расстояние по прямой - в метрах) без учета искусственных и естественных преград, от входа посетителя на обособленную территорию до входа для посетителей в стационарный торговый объект;
- 3.2. При отсутствии обособленной территории у объекта, указанного в пункте 1 настоящего Порядка, расстояние определяется по радиусу (кратчайшее расстояние по прямой, в метрах) без учета искусственных и естественных преград от входа для посетителей в здание (строение, сооружение), в котором расположены организации и (или) объекты до входа посетителей в стационарный торговый объект;
- 3.3. При наличии у объекта, указанного в пункте 1 настоящего Порядка, нескольких входов для посетителей на обособленную территорию, расчет выполняется по радиусу (кратчайшее расстояние по прямой, в метрах) без учета искусственных и естественных преград от каждого входа с последующим объединением установленных прилегающих территорий.

Приложение 2 к Решению Районного Собрания МР "Хвастовичский район" "Об определении границ прилегающих к некоторым организациям и объектам территорий, на которых не допускается розничная продажа алкогольной продукции" от 30.01.2018 г. № 197

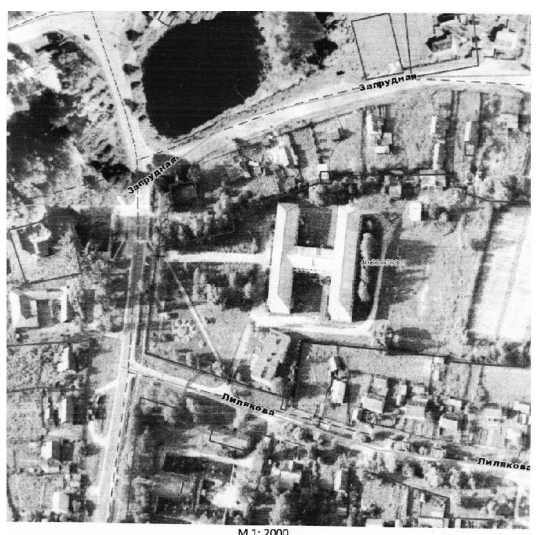
ПЕРЕЧЕНЬ организаций и объектов, на прилегающих территориях к которым, не допускается розничная продажа алкогольной продукции

№ п/п	Наименование объекта	Местонахождение	Схема
Образовательные организации			
1.	Муниципальное казенное общеобразовательное учреждение "Хвастовичская средняя общеобразовательная школа" Хвастовичского района Калужской области	с. Хвастовичи, ул. Кирова, д.1	№1
2.	Муниципальное казенное дошкольное образовательное учреждение детский сад "Буратино" Хвастовичского района Калужской области	с. Хвастовичи, ул. Кирова, д.1а	№2
3.	Муниципальное казенное дошкольное образовательное учреждение детский сад "Буратино" Хвастовичского района Калужской области	с. Хвастовичи, ул. Ленина, д.15	№3
4.	Муниципальное казенное общеобразовательное учреждение "Теребенская средняя общеобразовательная школа" Хвастовичского района Калужской области	д. Теребень, пер. Школьный, д.23	№4
5.	Муниципальное казенное общеобразовательное учреждение "Еленская средняя общеобразовательная школа" Хвастовичского района Калужской области	п. Еленский, Партизанский проспект, д.49	№5
6.	Муниципальное казенное общеобразовательное учреждение "Красненская начальная общеобразовательная школа" Хвастовичского района Калужской области	с. Красное, ул. Комсомольская, д.121а	№6
7.	Муниципальное казенное общеобразовательное учреждение "Пеневицкая основная общеобразовательная школа" Хвастовичского района Калужской области	с. Пеневицы, ул. Декабристов, д.2	№7
8.	Муниципальное казенное общеобразовательное учреждение "Нехочская основная общеобразовательная школа" Хвастовичского района Калужской области	д. Нехочи, ул. Центральная, д.1	№8
9.	Муниципальное казенное общеобразовательное учреждение "Бояновская средняя общеобразовательная школа" Хвастовичского района Калужской области	с. Бояновки, ул. Коммунарская, д.27а	№9
10.	Муниципальное казенное общеобразовательное учреждение "Подбужская основная общеобразовательная школа" Хвастовичского района Калужской области	с. Подбужье, ул. Симоненкова, д.13	№10
11.	Муниципальное казенное общеобразовательное учреждение "Коподясская начальная общеобразовательная школа" Хвастовичского района Калужской области	с. Коподясы, ул. Новостройка, д.21	№11
12.	Муниципальное казенное общеобразовательное учреждение "Еленская средняя общеобразовательная школа" Хвастовичского района Калужской области	п. Еленский, проспект Партизанский, д.22	№12
Медицинские организации			
13.	Государственное бюджетное учреждение Калужской области "Еленский дом-интернат для престарелых и инвалидов" Хвастовичского района Калужской области	п. Еленский, ул. Красноармейская, д.10	№13
14.	ГБУЗ "Центральная районная больница" Хвастовичского района Калужской области	с. Хвастовичи, ул. Павлова, д.7	№14
15.	ФАП	с. Красное, ул. Комсомольская, д.107	№15
16.	ФАП	с. Пеневицы, ул. Центральная д.22	№16
17.	ФАП	д. Стайки, ул. Школьная, д.14	№17
18.	ФАП	д. Нехочи, ул. Центральная, д.2	№18
19.	ФАП	с. Коподясы, ул. Новостройка, д.14	№19
20.	ФАП	д. Авдеевка, пер. Березовый, д.1	№20
21.	ФАП	с. Вотино, ул. Советская, д.15	№21
22.	ФАП	с. Подбужье, ул. Молодежная, д.4	№22
23.	Зубопротезный кабинет	с. Хвастовичи, ул. Ленина, д.4	№23
Объекты спорта			
24.	Стадион "Молотенский"	с. Хвастовичи	№24
25.	Физкультурно-оздоровительный комплекс	с. Хвастовичи, ул. Ленина, д.17	№25
26.	Хоккейная коробка	с. Хвастовичи, ул. Бусуповского	№26
27.	Хоккейная площадка	с. Красное, ул. Комсомольская	№27
Места нахождения источников повышенной опасности			
28.	АЗС	с. Хвастовичи, ул. Рабочая, д.58	№28
29.	АЗС №50	с. Хвастовичи, ул. Рабочая, д.45	№29

Приложение 3
к Решению Районного Собрания МР «Хвастовичский район» «Об определении границ прилегающих к некоторым организациям и объектам территорий, на которых не допускается розничная продажа алкогольной продукции» от «30» 01. 2018 г. № 197

СХЕМЫ
границ прилегающих территорий
к некоторым организациям и объектам,
на которых не допускается розничная
продажа алкогольной продукции

Схема № 1
Схема границ прилегающих территорий, на которых не допускается розничная продажа алкогольной продукции, к муниципальному казенному общеобразовательному учреждению «Хвастовичская средняя общеобразовательная школа» Хвастовичского района Калужской области, расположенному в с. Хвастовичи, ул. Кирова, дом 1



М 1: 2000
Условные обозначения
- обособленная территория
+ вход на обособленную территорию

Схема № 2
Схема границ прилегающих территорий, на которых не допускается розничная продажа алкогольной продукции, к муниципальному казенному дошкольному образовательному учреждению «Детский сад «Буратино» Хвастовичского района Калужской области, расположенному в с. Хвастовичи, ул. Кирова, дом 1а



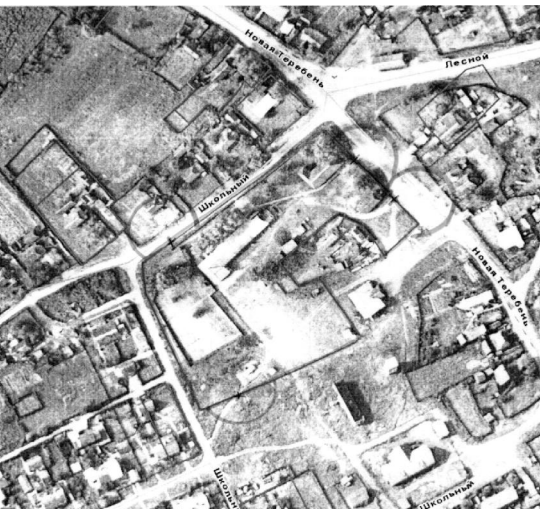
М 1: 2000
Условные обозначения
- обособленная территория
+ вход на обособленную территорию

Схема № 3
Схема границ прилегающих территорий, на которых не допускается розничная продажа алкогольной продукции, к муниципальному казенному дошкольному образовательному учреждению "Детский сад "Буратино" Хвастовичского района Калужской области, расположенному в с. Хвастовичи, ул. Ленина, дом 15.



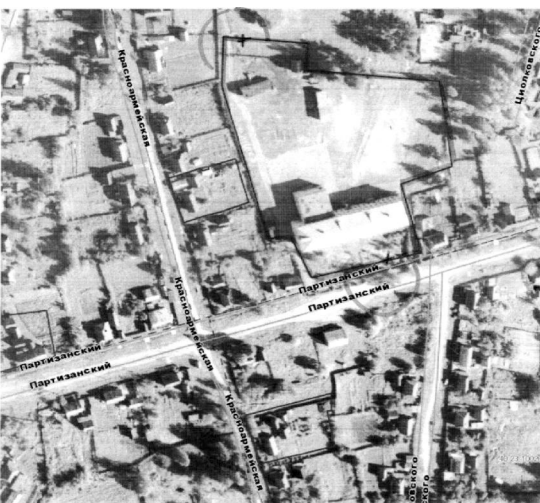
М 1: 2000
Условные обозначения
- обособленная территория
+ вход на обособленную территорию

Схема № 4
Схема границ прилегающих территорий, на которых не допускается розничная продажа алкогольной продукции, к муниципальному казенному общеобразовательному учреждению "Теребенская средняя общеобразовательная школа" Хвастовичского района Калужской области, расположенному в д. Теребень, пер. Школьный, дом 23.



М 1: 2000
Условные обозначения
- обособленная территория
+ вход на обособленную территорию

Схема № 5
Схема границ прилегающих территорий, на которых не допускается розничная продажа алкогольной продукции, к муниципальному казенному общеобразовательному учреждению "Еленская средняя общеобразовательная школа" Хвастовичского района Калужской области, расположенному в п. Еленский, Партизанский проспект, дом 49



М 1: 2000
Условные обозначения
- обособленная территория
+ вход на обособленную территорию

Схема № 6
Схема границ прилегающих территорий, на которых не допускается розничная продажа алкогольной продукции, к муниципальному казенному общеобразовательному учреждению "Красненская начальная общеобразовательная школа" Хвастовичского района Калужской области, расположенному в с. Красное, ул. Комсомольская, дом 121а



М 1: 2000
Условные обозначения
- обособленная территория
+ вход на обособленную территорию

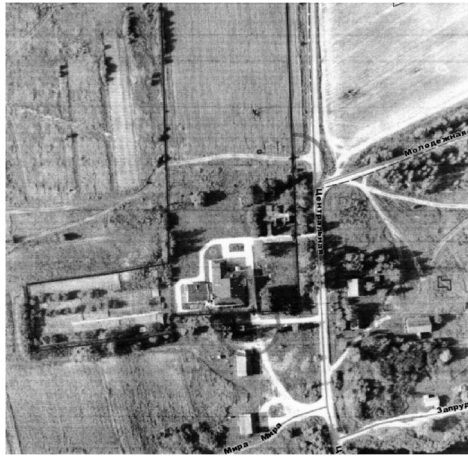
Схема № 7
Схема границ прилегающих территорий, на которых не допускается розничная продажа алкогольной продукции, к муниципальному казенному общеобразовательному учреждению "Пеневицкая основная общеобразовательная школа" Хвастовичского района Калужской области, расположенному в с. Пеневицы, ул. Декабристов, дом 2



М 1: 2000
Условные обозначения
- обособленная территория
+ вход на обособленную территорию

Схема № 8

Схема границ прилегающих территорий, на которых не допускается розничная продажа алкогольной продукции, к муниципальному казенному общеобразовательному учреждению "Нехочская основная общеобразовательная школа" Хвастовичского района Калужской области, расположенному в д. Нехочи, ул. Центральная, дом 1



М 1: 2000
Условные обозначения
- обособленная территория
+ вход на обособленную территорию

Схема № 9

Схема границ прилегающих территорий, на которых не допускается розничная продажа алкогольной продукции, к муниципальному казенному общеобразовательному учреждению "Бояновичская средняя общеобразовательная школа" Хвастовичского района Калужской области, расположенному в с. Бояновичи, ул. Коммунарская, дом 27а



М 1: 2000
Условные обозначения
- обособленная территория
+ вход на обособленную территорию

Схема № 10

Схема границ прилегающих территорий, на которых не допускается розничная продажа алкогольной продукции, к муниципальному казенному общеобразовательному учреждению "Подбужская основная общеобразовательная школа" Хвастовичского района Калужской области, расположенному в с. Подбужье, ул. Симоненкова, дом 13



М 1: 2000
Условные обозначения
- обособленная территория
+ вход на обособленную территорию

Схема № 11

Схема границ прилегающих территорий, на которых не допускается розничная продажа алкогольной продукции, к муниципальному казенному общеобразовательному учреждению "Колодясская начальная общеобразовательная школа" Хвастовичского района Калужской области, расположенному в с. Колодясы, ул. Новостройка, дом 21



М 1: 2000
Условные обозначения
- обособленная территория
+ вход на обособленную территорию

Схема № 12

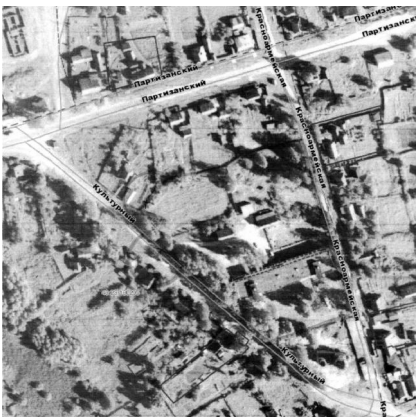
Схема границ прилегающих территорий, на которых не допускается розничная продажа алкогольной продукции, к муниципальному казенному образовательному учреждению "Еленская средняя общеобразовательная школа" Хвастовичского района, Калужской области, расположенному в п. Еленский, проспект Партизанский, дом 22



М 1: 2000
Условные обозначения
- обособленная территория
+ вход на обособленную территорию

Схема № 13

Схема границ прилегающих территорий, на которых не допускается розничная продажа алкогольной продукции, к Государственному бюджетному учреждению Калужской области "Еленский дом-интернат для престарелых и инвалидов" Хвастовичского района Калужской области, расположенному в п. Еленский, ул. Красноармейская, дом 10



М 1: 2000
Условные обозначения
- обособленная территория
+ вход на обособленную территорию

Схема № 14

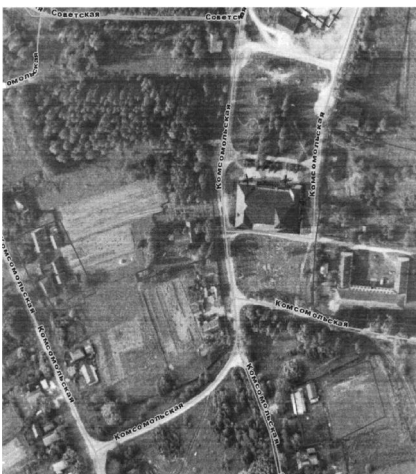
Схема границ прилегающих территорий, на которых не допускается розничная продажа алкогольной продукции, к ГБУЗ "Центральная районная больница" Хвастовичского района Калужской области, расположенному в с. Хвастовичи, ул. Павлова, дом 4



М 1: 2000
Условные обозначения
- обособленная территория
+ вход на обособленную территорию

Схема № 15

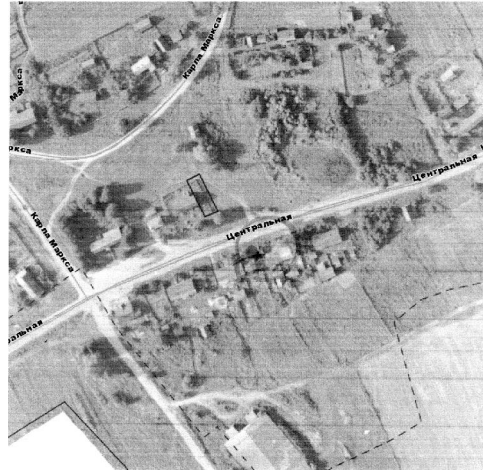
Схема границ прилегающих территорий, на которых не допускается розничная продажа алкогольной продукции, к ФАП, расположенному в с. Красное, ул. Комсомольская, дом 107



М 1: 2000
Условные обозначения
- обособленная территория
+ вход на обособленную территорию

Схема № 16

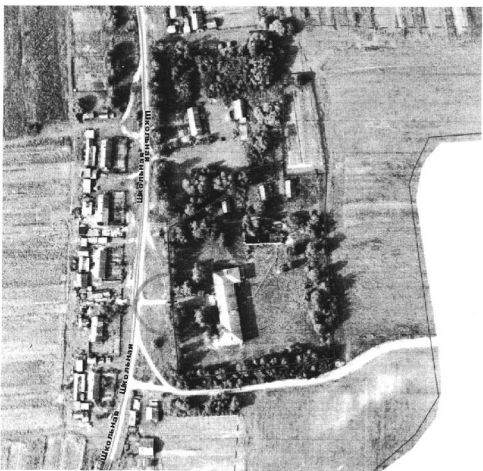
Схема границ прилегающих территорий, на которых не допускается розничная продажа алкогольной продукции, к ФАП, расположенному в с. Пеневицы, ул. Центральная, дом 22



М 1: 2000
Условные обозначения
- обособленная территория
+ вход на обособленную территорию

Схема № 17

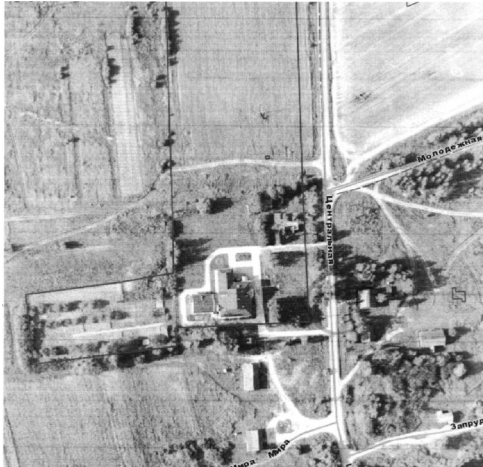
Схема границ прилегающих территорий, на которых не допускается розничная продажа алкогольной продукции, к ФАП, расположенному в д. Стайки, ул. Школьная, д. 14



М 1: 2000
Условные обозначения
- обособленная территория
+ вход на обособленную территорию

Схема № 18

Схема границ прилегающих территорий, на которых не допускается розничная продажа алкогольной продукции, к ФАП, расположенному в д. Нехочи, ул. Центральная, дом 2



М 1: 2000
Условные обозначения
- обособленная территория
+ вход на обособленную территорию

Схема № 19

Схема границ прилегающих территорий, на которых не допускается розничная продажа алкогольной продукции, к ФАП, расположенному в с. Колодясы, ул. Новостройка, дом 14



М 1: 2000
Условные обозначения
- обособленная территория
+ вход на обособленную территорию

Схема № 20

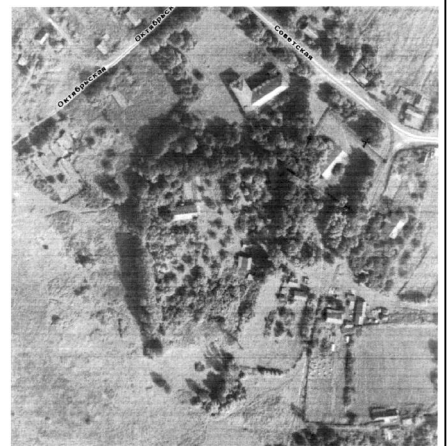
Схема границ прилегающих территорий, на которых не допускается розничная продажа алкогольной продукции, к ФАП, расположенному в д. Авдеевка, пер. Березовый, дом 1.



М 1: 2000
Условные обозначения
- обособленная территория
+ вход на обособленную территорию

Схема № 21

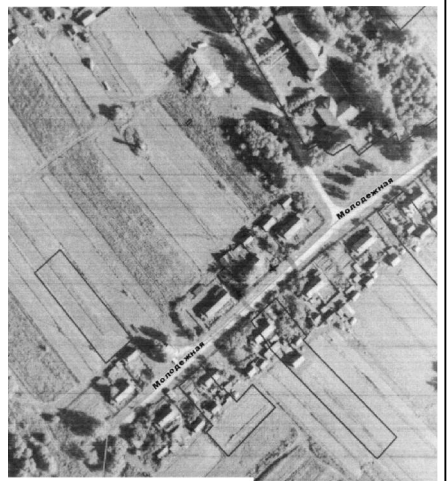
Схема границ прилегающих территорий, на которых не допускается розничная продажа алкогольной продукции, к ФАП, расположенному в с. Воткино, ул. Советская, дом 10



М 1: 2000
Условные обозначения
- обособленная территория
+ вход на обособленную территорию

Схема № 22

Схема границ прилегающих территорий, на которых не допускается розничная продажа алкогольной продукции, к ФАП, расположенному в с. Подбужье, ул. Молодёжная, дом 4



М 1: 2000
Условные обозначения
- обособленная территория
+ вход на обособленную территорию

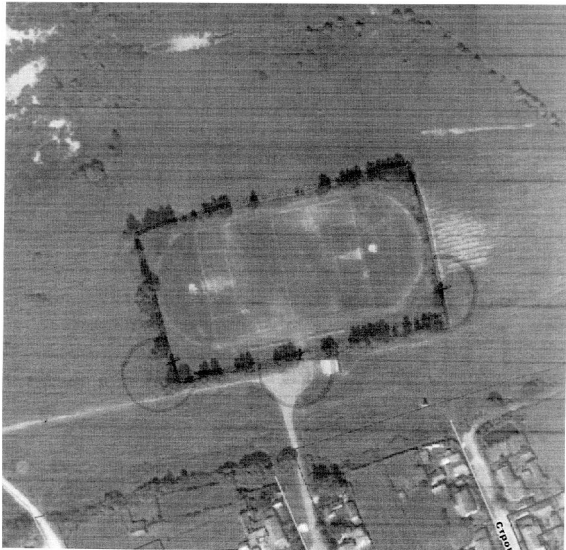
Схема № 23

Схема границ прилегающих территорий, на которых не допускается розничная продажа алкогольной продукции, к зданию стоматологического кабинета, расположенному в с. Хвастовичи, ул. Ленина, дом 4



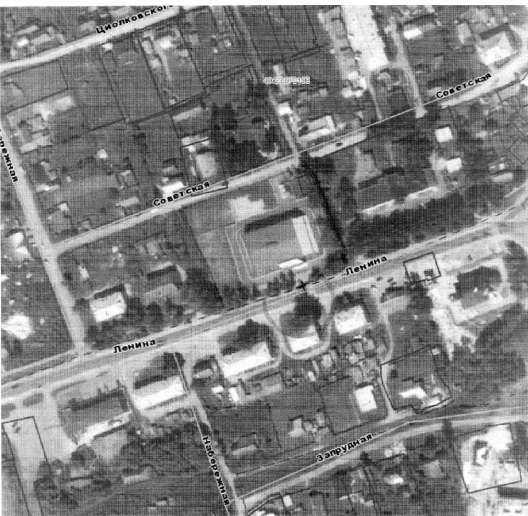
М 1: 2000
Условные обозначения
- обособленная территория
+ вход на обособленную территорию

Схема № 24
Схема границ прилегающих территорий, на которых не допускается розничная продажа алкогольной продукции, к стадиону "Молодёжный" в с. Хвастовичи



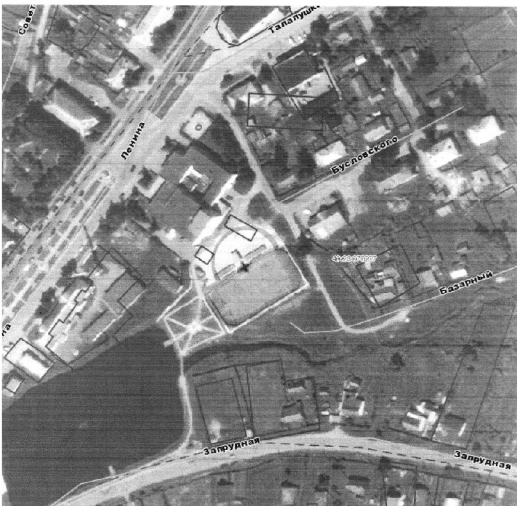
М 1: 2000
Условные обозначения
- обособленная территория
+ вход на обособленную территорию

Схема № 25
Схема границ прилегающих территорий, на которых не допускается розничная продажа алкогольной продукции, к физкультурно-оздоровительному комплексу, расположенному в с. Хвастовичи, ул. Ленина, д. 11



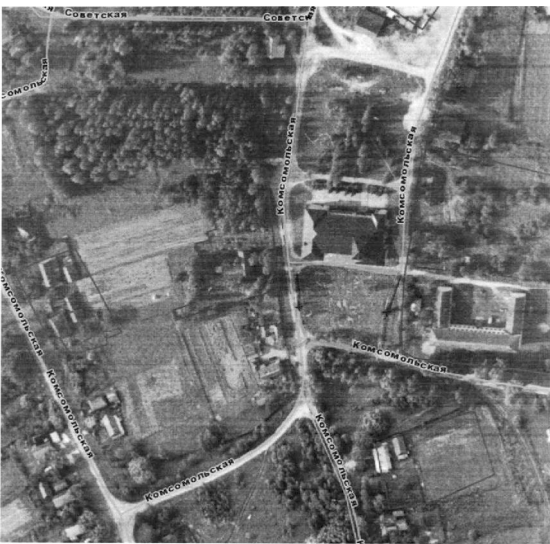
М 1: 2000
Условные обозначения
- обособленная территория
+ вход на обособленную территорию

Схема № 26
Схема границ прилегающих территорий, на которых не допускается розничная продажа алкогольной продукции, к хоккейной коробке, расположенной в с. Хвастовичи, в районе ул. Бусловского



М 1: 2000
Условные обозначения
- обособленная территория
+ вход на обособленную территорию

Схема № 27
Схема границ прилегающих территорий, на которых не допускается розничная продажа алкогольной продукции, к хоккейной площадке, расположенной в с. Красное, ул. Комсомольская



М 1: 2000
Условные обозначения
- обособленная территория
+ вход на обособленную территорию

Схема № 28
Схема границ прилегающих территорий, на которых не допускается розничная продажа алкогольной продукции, к АЗС в с. Хвастовичи, ул. Рабочая, дом 58



М 1: 2000
Условные обозначения
- обособленная территория
+ вход на обособленную территорию

Схема № 29
Схема границ прилегающих территорий, на которых не допускается розничная продажа алкогольной продукции, к АЗС № 50 в с. Хвастовичи, ул. Рабочая, дом 45



М 1: 2000
Условные обозначения
- обособленная территория
+ вход на обособленную территорию

Муниципальный район
"Хвастовичский район"
Калужской области
Районное Собрание

РЕШЕНИЕ

от 30.01.2018 г. № 190

О внесении изменения в Регламент Районного Собрания муниципального района "Хвастовичский район", утверждённый Решением Районного Собрания МР "Хвастовичский район" от 01.03.2007 г. № 200 (в редакции от 30.10.2009 г. № 544)

Руководствуясь Федеральным законом от 06.10.2003 г. № 131-ФЗ "Об общих принципах организации местного самоуправления в Российской Федерации", статьей 24 Устава муниципального района, Районное Собрание муниципального района "Хвастовичский район" РЕШИЛО:

1. Внести изменение в Регламент Районного Собрания муниципального района "Хвастовичский район", утверждённый Решением Районного Собрания МР "Хвастовичский район" от 01.03.2007 г. № 200 (в редакции от 30.10.2009 г. № 544), изложив статью 26 в следующей редакции:

"Статья 26. Вступление в силу Решений Районного Собрания

1. Решение Районного Собрания подписывается Главой муниципального района - председателем Районного Собрания.

2. Муниципальные нормативные правовые акты Районного Собрания, затрагивающие права, свободы и обязанности человека и гражданина, устанавливающие правовой статус организаций, уполномоченных которых выступает муниципальный район, а также соглашения, заключаемые между органами местного самоуправления, вступают в силу после их официального опубликования (обнародования), иные муниципальные нормативные правовые акты вступают в силу после их подписания, если самими актами не установлен иной срок вступления их в силу, за исключением нормативных правовых актов Районного Собрания о налогах и сборах, которые вступают в силу в соответствии с Налоговым кодексом Российской Федерации."

2. Решение вступает в силу после его подписания и подлежит официальному опубликованию.

Глава муниципального района
"Хвастовичский район"
И. И. МАКАРКИН.

Вниманию граждан района

СОСТАВЛЕНЫ СПИСКИ КАНДИДАТОВ В ПРИСЯЖНЫЕ ЗАСЕДАТЕЛИ

В соответствии с Федеральным законом "О присяжных заседателях федеральных судов общей юрисдикции в Российской Федерации", положением о порядке составления общего и запасного списков кандидатов в присяжные заседатели на территории Калужской области, утвержденным постановлением Правительства Калужской области от 07.04.2008 г. № 141 "О составлении списков кандидатов в присяжные заседатели на территории Калужской области", постановлением Правительства Калужской области от 09.10.2017 г. № 567 "О составлении списков кандидатов в присяжные заседатели 3 окружного военного суда и гарнизонных военных судов на территории Калужской области на период с 1 июня 2018 года по 1 июня 2022 года", администрация МР "Хвастовичский район" уведомляет граждан о том, что ею проведена работа по составлению списков кандидатов в присяжные заседатели от МР "Хвастовичский район" в 3 окружном военном суде, 94 гарнизонный военный суд, 95 гарнизонный военный суд и Краснознаменский гарнизонный военный суд.

Все желающие могут ознакомиться с данными списками по адресу: с. Хвастовичи, ул. Ленина, д. 23, администрация МР "Хвастовичский район", в кабинете управляющего делами администрации.

Срок ознакомления со списками - в течение двух недель со дня опубликования настоящего сообщения.

Граждане имеют право обращаться к администрации муниципального района с письменными заявлениями об исключении конкретных лиц из списков кандидатов в присяжные заседатели и исправлении в них неточных сведений о кандидатах в присяжные заседатели.

Администрация МР "Хвастовичский район".

ЗАПАСНОЙ СПИСОК КАНДИДАТОВ В ПРИСЯЖНЫЕ ЗАСЕДАТЕЛИ ОТ МР "ХВАСТОВИЧСКИЙ РАЙОН" В 94 ГАРНИЗОННЫЙ ВОЕННЫЙ СУД

№ п/п	Фамилия	Имя	Отчество
1	Кулабухов	Николай	Анатольевич
2	Пиляева	Людмила	Вячеславовна

ЗАПАСНОЙ СПИСОК КАНДИДАТОВ В ПРИСЯЖНЫЕ ЗАСЕДАТЕЛИ ОТ МР "ХВАСТОВИЧСКИЙ РАЙОН" В 3 ОКРУЖНОЙ ВОЕННЫЙ СУД

№ п/п	Фамилия	Имя	Отчество
1	Ахрамочкин	Сергей	Тимофеевич
2	Минакова	Любовь	Николаевна
3	Маркелова	Галина	Михайловна
4	Карпачёва	Нина	Николаевна
5	Исаева	Анна	Фроловна

ЗАПАСНОЙ СПИСОК КАНДИДАТОВ В ПРИСЯЖНЫЕ ЗАСЕДАТЕЛИ ОТ МР "ХВАСТОВИЧСКИЙ РАЙОН" В 95 ГАРНИЗОННЫЙ ВОЕННЫЙ СУД

№ п/п	Фамилия	Имя	Отчество
1	Зуева	Клавдия	Матвеевна
2	Титков	Александр	Иванович

ЗАПАСНОЙ СПИСОК КАНДИДАТОВ В ПРИСЯЖНЫЕ ЗАСЕДАТЕЛИ ОТ МР "ХВАСТОВИЧСКИЙ РАЙОН" В КРАСНОЗНАМЕНСКИЙ ГАРНИЗОННЫЙ ВОЕННЫЙ СУД

№ п/п	Фамилия	Имя	Отчество
1	Лосева	Анна	Филипповна
2	Козлов	Николай	Демьянович

ОБЩИЙ СПИСОК КАНДИДАТОВ В ПРИСЯЖНЫЕ ЗАСЕДАТЕЛИ ОТ МР "ХВАСТОВИЧСКИЙ РАЙОН" В 3 ОКРУЖНОЙ ВОЕННЫЙ СУД

№ п/п	Фамилия	Имя	Отчество
1	Косенкова	Ирина	Александровна
2	Петров	Игорь	Николаевич
3	Мельников	Алексей	Владимирович
4	Леонов	Василий	Дмитриевич
5	Андросов	Владимир	Дмитриевич
6	Мосичкина	Нина	Викторовна
7	Андрейцева	Ольга	Петровна
8	Жилкина	Татьяна	Андреевна
9	Музалёв	Алексей	Михайлович
10	Донина	Елена	Николаевна

ОБЩИЙ СПИСОК КАНДИДАТОВ В ПРИСЯЖНЫЕ ЗАСЕДАТЕЛИ ОТ МР "ХВАСТОВИЧСКИЙ РАЙОН" В 94 ГАРНИЗОННЫЙ ВОЕННЫЙ СУД

№ п/п	Фамилия	Имя	Отчество
1	Андрейцев	Игорь	Михайлович
2	Афонин	Дмитрий	Иванович
3	Евстратова	Раиса	Егоровна
4	Тужикова	Светлана	Игоревна
5	Игнатов	Сергей	Иванович

ОБЩИЙ СПИСОК КАНДИДАТОВ В ПРИСЯЖНЫЕ ЗАСЕДАТЕЛИ ОТ МР "ХВАСТОВИЧСКИЙ РАЙОН" В 95 ГАРНИЗОННЫЙ ВОЕННЫЙ СУД

№ п/п	Фамилия	Имя	Отчество
1	Сидорова	Алла	Викторовна
2	Юдина	Диана	Ивановна
3	Юркин	Игорь	Константинович
4	Ёлкина	Тамара	Михайловна
5	Храмчёнков	Александр	Николаевич

ОБЩИЙ СПИСОК КАНДИДАТОВ В ПРИСЯЖНЫЕ ЗАСЕДАТЕЛИ ОТ МР "ХВАСТОВИЧСКИЙ РАЙОН" В КРАСНОЗНАМЕНСКИЙ ГАРНИЗОННЫЙ ВОЕННЫЙ СУД

№ п/п	Фамилия	Имя	Отчество
1	Мосичкин	Александр	Иванович
2	Музалёва	Наталья	Валерьевна
3	Симкина	Валентина	Викторовна
4	Изотова	Ирина	Павловна
5	Храмчёнков	Вячеслав	Иванович

10 февраля, суббота

1 ПЕРВЫЙ

06.00, 10.00, 12.00 Новости.
06.10, 04.50 "ВИОЛЕТТА ИЗ АТАМА-НОВКИ".
08.00 "Играй, гармонь любимая!"
08.50 "Смешарики. Спорт".
09.00 "Умницы и умники" 12+
09.45 "Слово пастыря".
10.20 "О чём молчал Вячеслав Тихо-нов" 12+
11.20 "Смак" 12+
12.15 "Идеальный ремонт".
13.05 "ДЕЛО БЫЛО В ПЕНЬКОВЕ".
14.55 Зимние Олимпийские игры.
19.00 "Угадай мелодию".
19.25 "Кто хочет стать миллионером?" 21.00 "Время".
21.20 "Сегодня вечером" 16+
00.10 "ДЕВУШКА В ПОЕЗДЕ".
02.10 "ПЕРЕВОЗЧИК".
03.55 "Мужское/Женское" 16+

РОССИЯ 1

04.40 "СРОЧНО В НОМЕР! НА СЛУЖ-БЕ ЗАКОНА".
06.35 Мультфильм.
07.10 "Живые истории" 12+
08.00, 11.20 "Местное время".
08.20 "Россия. Местное время" 12+
09.20 "Сто к одному" 12+
10.10 "Пятёрко на одного" 12+
11.00 "Вести".
11.40 "Измайловский парк" 16+
14.05 Зимние Олимпийские игры 12+
16.10 "ГОСТЬЯ ИЗ ПРОШЛОГО".
18.00 "Привет, Андрей!" 12+
20.00 "Вести в субботу" 12+
21.00 "МАТЬ ЗА СЫНА".
01.00 "УИТИ, ЧТОБЫ ОСТАТЬСЯ".
03.00 "ЛИЧНОЕ ДЕЛО".



05.00 "ЧП. Расследование" 16+
05.35 "Звёзды сошлись" 16+
07.25 "Смотр".
08.00, 10.00, 16.00 "Сегодня".
08.20 "Их нравы".
08.40 "Готовим с А. Зиминим".
09.15 "Кто в доме хозяин?" 16+
10.20 "Главная дорога" 16+
11.00 "Еда живая и мёртвая" 12+

12.00 "Квартирный вопрос".
13.05, 03.25 "Поедем, поедим!"
14.00 "Жди меня" 12+
15.05 "Своя игра".
16.20 "Однажды..." 16+
17.00 "Секрет на миллион" 16+
19.00 "Центральное телевидение".
20.00 "Ты супер!"
22.35 "Ты не поверишь! 10 лет в эф-ре" 16+
23.30 "Международная пилорама" 18+
00.30 "Квартирник НТВ у Маргулиса" 16+
01.40 "ПАРАГРАФ 78".
03.55 "ЧАС ВОЛКОВА".

5

05.00 Мультфильм.
09.00 "Известия" 16+
09.15 "СПЕД".
00.00 "Известия. Главное" 16+
00.55 "Моя правда. Ирина Аллегро-ва".
01.55 "МУЖСКАЯ РАБОТА 2".



06.00 Академический час 12+
06.50 Африка 12+
07.45 Территория закона 16+
08.00, 12.30, 14.30, 19.30 Новости
08.30 Личное пространство 16+
09.00 Родной образ 12+
09.30 Барышня и кулинар 16+
10.00 Формула сада 12+
10.30 Лёгкая неделя 6+
11.00 "Гланета" "Семья" 12+
11.30 Границы государства 16+
12.00 Азбука здоровья 16+
12.45 Всегда готовы! 12+
13.15 Колёса страны советов 12+
13.55 Розы 12+
14.15 Незабываемые мелодии 12+
14.50 "Главное. Лучшее за неделю" 16+
15.50 "ТАЙНА ОЗЕРА ЛОХ-НЕСС" 6+
17.20 "Первая мировая. Незвестная война" 16+
18.00 Таланты и поклонники 12+
19.20 Позитивные новости 12+
19.50 Время спорта 6+
20.20 Вне игры 16+
20.35 ProLIVE 12+
21.35 "Мы - ВАШИ ДЕТИ" 12+
23.55 Легенды ВИА 70-80-х 12+
01.30 "РАЗВОД ПО-ФРАНЦУЗСКИ" 16+
02.45 Наши любимые животные 12+
03.10 "ДУШЕВНАЯ КУХНЯ" 16+

11 февраля, воскресенье

1 ПЕРВЫЙ

06.40, 23.40 Зимние Олимпийские игры.
08.40 "Здоровье" 16+
09.40 "Нелуговые заметки" 12+
10.00, 12.00 Новости.
10.20 "В гости по утрам".
11.20 "Дорогая передача".
12.10 "Теория заговора" 16+
13.10 "Наталья Варлей. Свадьбы не будет!" 12+
14.10 "СЛАВА".
17.20 "Я могу!"
19.10 "Звёзды под гипнозом" 16+
21.00 Воскресное "Время".
22.30 Что? Где? Когда?
02.40 "Модный приговор".
03.45 "Мужское/Женское" 16+

РОССИЯ 1

04.00, 14.00 Фигурное катание 12+
08.35 "Местное время".
09.15 Зимние Олимпийские игры 12+
11.10 "Вести".
11.30 "Смеяться разрешается" 12+
16.35 "ДЕРЖИ МЕНЯ ЗА РУКУ".
20.00 Вести недели.
22.00 "Воскресный вечер с Владимиром Соловьёвым" 12+
00.30 "Действующие лица с Наилей Аскер-заде" 12+
01.25 "ЛЮБОВЬ И РОМАН".
03.20 "Смехопанорама" 12+



04.55, 01.00 "ПАСПОРТ".
07.00 "Центральное телевидение" 16+
08.00, 10.00, 16.00 "Сегодня".
08.20 "Их нравы".
08.40 "Устами младенца".
09.25 "Едим дома".
10.20 "Первая передача" 16+
11.00 "Чудо техники" 12+
11.55 "Дачный ответ".
13.00 "НашПотребНадзор" 16+
14.00 "У нас выигрывают!" 12+
15.05 "Своя игра".

16.20 "Следствие вели..." 16+
18.00 "Новый русский сенсация" 16+
19.00 Итоги недели.
20.10 "Ты не поверишь!" 16+
21.10 "Звёзды сошлись" 16+
23.00 "ЧЕМПИОНЫ: БЫСТРЕЕ. ВЫШЕ. СИЛЬНЕЕ".
03.00 "Таинственная Россия" 16+
04.00 "ЧАС ВОЛКОВА".

5

05.00 Мультфильм.
08.35 "День ангела".
09.00 "Известия. Главное" 16+
10.00 "Истории из будущего".
10.50 "Моя правда. Лариса Долина".
11.40 "СТРАСТЬ".
13.40 "СЛЕДСТВИЕ ЛЮБВИ".
02.55 "МУЖСКАЯ РАБОТА 2".



06.00 "Главное. Лучшее за неделю" 16+
07.00 Электронный гражданин 6+
07.25 Этот день в истории 12+
07.30 Лёгкая неделя 6+
08.00, 14.30 Новости
08.20, 14.15, 18.45 Обзор мировых событий 16+
08.35 Вне игры 16+
08.50 Портрет. Подлинник 12+
09.30 Азбука здоровья 16+
10.00 Время спорта 6+
10.30 Всегда готовы! 12+
11.00 Незабываемые мелодии 12+
11.15 "ДРУЗЬЯ НАВСЕГДА" 6+
12.30 Детские Новости 12+
12.45 Барышня и кулинар 16+
13.15 Африка 12+
14.50 Родной образ 12+
15.20 Загадки космоса 12+
16.05 Легенды цирка 12+
16.30 "ОРЕЛ И РЕШКА" 12+
17.55 "Людмила Зыкина. "Здесь мой причал..." 12+
19.00 Неделя 12+
20.00 "ГОЛКИ ПО-ИТАЛЬЯНСКИ" 12+
21.40 Легенды ВИА 70-80-х 12+
23.15 Таланты и поклонники 12+
00.30 "ТАЙНАЯ ЖИЗНЬ" 16+
02.00 Династия 12+
02.40 "ПЕРЦЫ" 16+
04.15 Жизнь без работы 16+
04.55 Формула сада 12+
05.20 Крупным планом 12+
05.45 Летопись веков 0+

С ЮБИЛЕЕМ!

Сердечно поздравляем с юбилеем (5 февраля)
Татьяну Егоровну ПЕТРУХИНУ!

Невзгод немало в этой жизни было, сего-дня пусть они уйдут все прочь, ты подвиг в жизни свой уже свершила - ты жене-щина, жена и мать! Пусть седина вис-ки посеребрила, ты молода, по-прежне-му, душой. Любима будь, желанна и красива, пусть все вокруг любят тебя. Позволь тебя поз-дравить с юбилеем, любви, здоровья, счастья поже-лать. Идут года, а ты всё молодеешь, тебе два раза лишь по 25!



Валентина, Алексей, семьи Крючкиных, Ефремовых.

Коллектив МКОУ «Еленская средняя школа»
поздравляет с юбилеем
Зюю Ивановну ИВАНОВУ!

Сегодня день особенный у Вас, и пожелать хотелось бы Вам счастья! Здоровья, радости, успехов, и пусть Ваш дом обходят все ненастья! Спасибо Вам за доброту души, за верность школе, чуткость, понимание. Мы говорим всё это, не тая, живите счастливо, любовь в душе храня!



Тепло и сердечно поздравляем
с юбилейным Днём рождения (2 февраля)
Зинаиду Алексеевну АНЦИФЕРОВУ!

Не грусти, что уже не 17, в каждом возрасте прелесть своя. Важно в жизни уметь улы-баться, чтоб друзья окружали тебя. Пусть в жизни ждуть лишь тёплые сло-ва, и сердце никогда от боли не заплачет, и пусть твоя кружится голова от счастья, от любви и от удачи!



Мама, папа, семьи Доровских, Жуковых, Барсуковых, дочь Инна.

Тепло и сердечно поздравляем с юбилеем
(7 февраля)
дорогого друга, брата, деверя
Алексея Дмитриевича СТЕПКИНА!

Это круглая в жизни дата - твой торжест-венный юбилей. Значит, много от жизни взято, ещё больше отдано ей. Счастья тебе земного, радости - чтоб не счесть, и здоровья желаем много! Не теряется пусть, что есть. Радости, мира и солнечных дней мы желаем тебе в юбилей!
С уважением, Деровы, Стёпкины.



СПАСИБО ЗА СПЕКТАКЛЬ

26 января юные артисты теат-ральной студии "Лукоморье" под руководством В. Ф. Василевского показали спектакль "А снеговик ничего не понял" учащими Не-хочской школы. Смехом, дружны-ми аплодисментами наши дети поддерживали своих ровесников, играющих в спектакле роли ска-зочных персонажей и лесных жи-вотных. Зрители сопереживали героям, на их глазах происходило

настоящее волшебство, а потому никто из школьников не торопил-ся поскорее уйти домой, а на-слаждался игрой актёров. Мы же-лаем юным артистам новых инте-ресных премьер, творческих ус-пехов и желания и дальше рабо-тать на радость зрителям!

П. И. ФИЛЯНИНА
Директор МКОУ "Нехочская основная школа".

К сведению населения

КАДАСТРОВАЯ ПАЛАТА НАПОМИНАЕТ О СПРАВОЧНОЙ СЛУЖБЕ

Единая справочная служба Росреестра - ведом-ственный центр телефонного обслуживания (ВЦТО) 8-800-100-34-34 - предоставляет информа-цию об организации деятельности Росреестра.

Обратившись к оператору, можно получить сле-дующую информацию:

- перечень документов, необходимых для получе-ния государственной услуги Росреестра;
- порядок и способ подачи запроса (заявления) о предоставлении государственной услуги Росреест-ра, а также получения результата;

- адреса и телефоны офисов, где оказываются го-сударственные услуги Росреестра;
- виды государственных услуг;
- размер государственной пошлины и порядок оп-латы государственной услуги, банковские рекви-зиты для перечисления платежа (государственной по-шлины), а также порядок возврата платежа (в слу-чаях, предусмотренных законодательством).

Филиал ФГБУ "ФКП Росреестра"
по Калужской области.

Учредитель:
Администрация муниципального
района "Хвастовичский район".

Издатель: коллектив редакции.

Газета зарегистрирована в Управлении
Федеральной службы по надзору в сфере
связи, информационных технологий и
массовых коммуникаций по Калужской
области 12 апреля 2016 года. Регистраци-
онный номер ПИ № ТУ40-00304.

Гл. редактор
Н. Ф. АНДРОСОВА.

Компьютерная вёрстка -
Ирина КОРОВИНА.

Рукописи
не возвращаются
и не рецензируются.

Газета выходит два раза в неделю:
во вторник и пятницу.
Индекс: 51771. Цена свободная.

Адрес редакции, издателя:
249360, с. Хвастовичи Калужской области,
ул. Димитрова, д. 1. E-mail: velya@kaluga.ru,
http://www.rkhvastland.ru

Телефоны:
Редактор – 9-11-53.
Отдел писем и социальной жизни –
9-17-49.
Бухгалтерия, отдел рекламы –
9-15-45. Факс - 9-15-45.

Авторы опубликованных
материалов несут ответствен-
ность за точность приведенных фак-
тов. Редакция может публиковать
статьи в порядке обсуждения, не раз-
деляя точку зрения автора.

Адрес типографии:
248640, г. Калуга, пл. Старый
Торг, 5, фонд "Губерния".
Тел./факс: +7 (4842) 57-84-94,
+7 (4842) 56-22-48.

Объём 2 печ. листа.
Тираж 2280 экз. Зак.

Подписано в печать
5 февраля 2018 года по графику -
в 12.00, фактически - в 12.00.